

# Tefal<sup>®</sup>

MAGIC TEA



FR

EN

DE

NL

DA

NO

SV

FI

TR

IT

EL

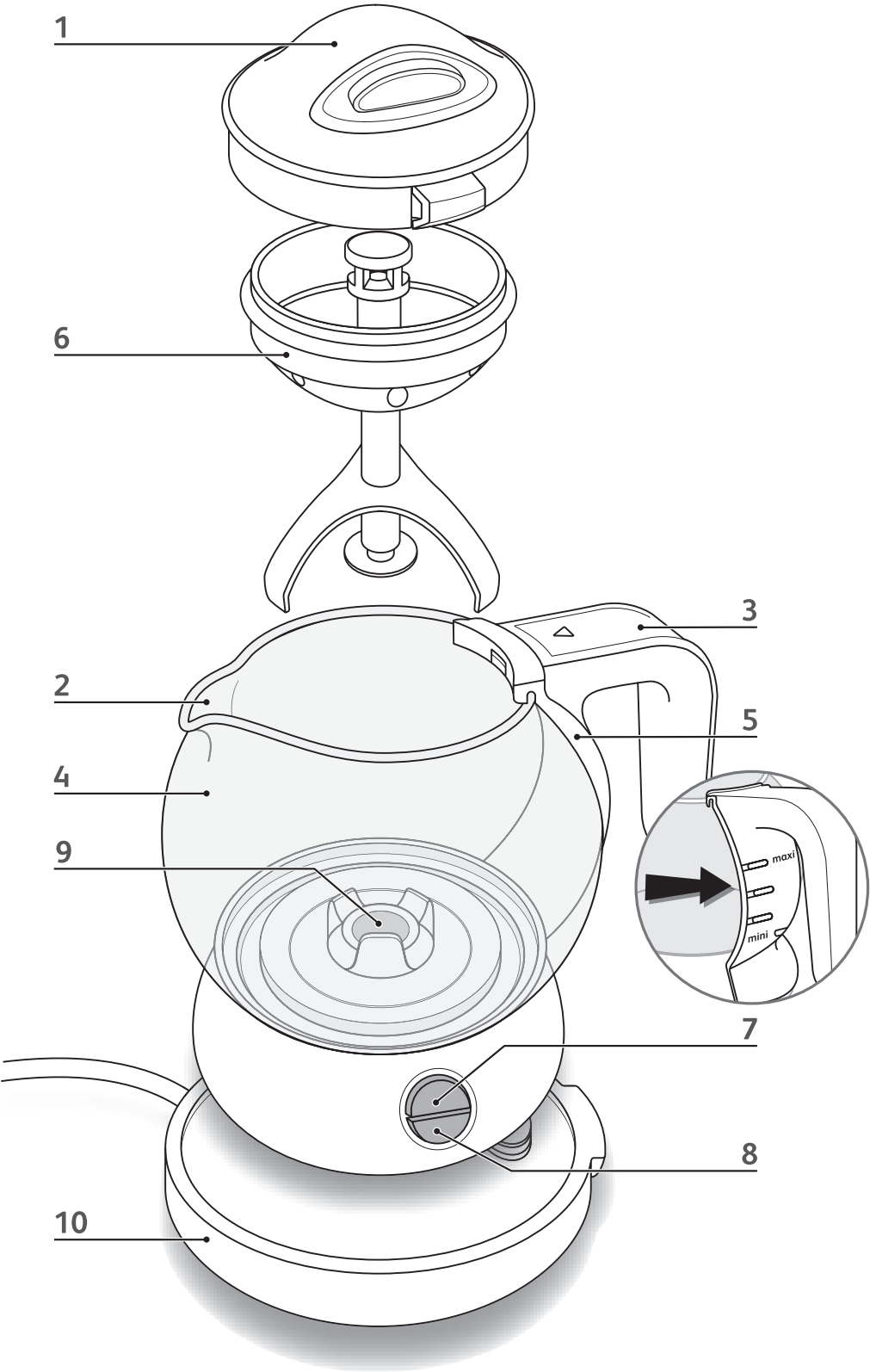
ES

AR

FA

[www.tefal.com](http://www.tefal.com)

fig.1



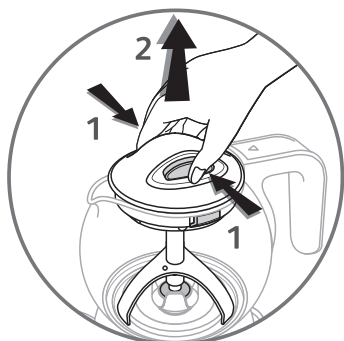


fig.2a

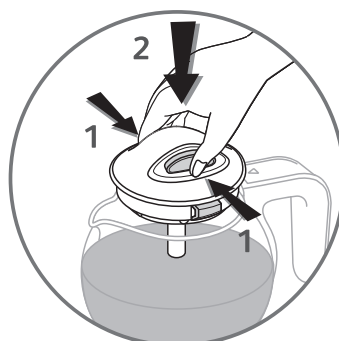


fig.2b

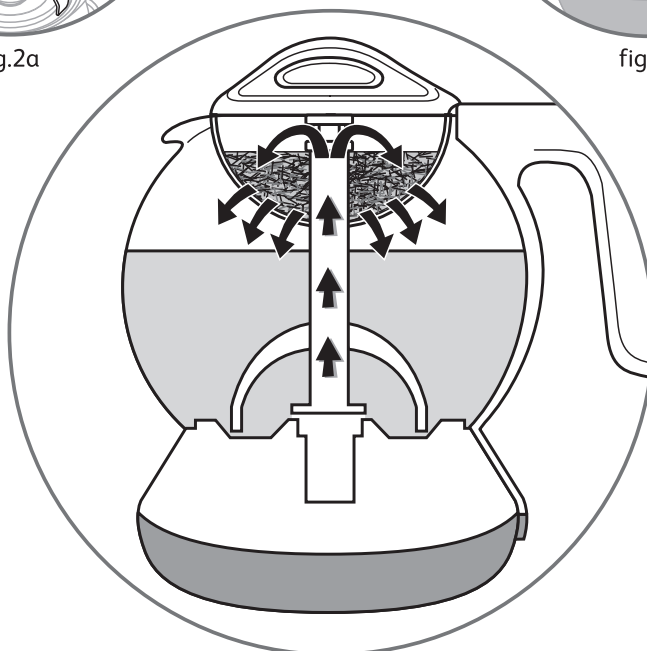


fig.3

Merci d'avoir acheté un appareil Tefal.

### CONSIGNES DE SÉCURITÉ

- **Lisez attentivement le mode d'emploi avant la première utilisation de votre appareil et conservez-le : une utilisation non conforme dégagerait le fabricant de toute responsabilité.**
- Cet appareil n'est pas prévu pour être utilisé par des personnes (y compris les enfants) dont les capacités physiques, sensorielles ou mentales sont réduites ou des personnes dénuées d'expérience ou de connaissance, sauf si elles ont pu bénéficier, par l'intermédiaire d'une personne responsable de leur sécurité, d'une surveillance ou d'instructions préalables concernant l'utilisation de l'appareil.
- Il convient de surveiller les enfants pour s'assurer qu'ils ne jouent pas avec l'appareil.
- Votre appareil est destiné uniquement à un usage domestique et à l'intérieur de la maison et à une altitude inférieure à 4000 m.
- Ne remplissez pas au-dessus du niveau d'eau maximum de l'appareil, ni en dessous du niveau minimum.  
Si l'appareil est trop rempli, de l'eau bouillante peut être éjectée.
- **MISE EN GARDE :** N'ouvrez pas le couvercle lorsque l'eau bout.
- Votre appareil ne doit être utilisé qu'avec le couvercle verrouillé et le socle qui lui sont associés.
- Ne pas mettre l'appareil, le câble d'alimentation ou la fiche dans l'eau ou tout autre liquide.

- Votre machine a été conçue pour un usage domestique seulement.
  - Elle n'a pas été conçue pour être utilisée dans les cas suivants qui ne sont pas couverts par la garantie:
    - Dans des coins de cuisines réservés au personnel dans des magasins, bureaux et autres environnements professionnels,
    - Dans des fermes,
    - Par les clients des hôtels, motels et autres environnements à caractère résidentiel,
    - Dans des environnements de type chambres d'hôtes.
  - N'utilisez pas l'appareil si le câble d'alimentation ou la fiche sont endommagés. Faites les obligatoirement remplacer par le fabricant, son service après-vente ou des personnes de qualification similaire afin d'éviter tout danger.
- FR
- **AVERTISSEMENT:** Soyez prudent lors de la manipulation de votre appareil (nettoyage, remplissage et versage) : éviter tout débordement de liquide sur les connecteurs.
  - Toujours suivre les instructions de nettoyage pour nettoyer votre appareil;
    - Débrancher l'appareil.
    - Ne pas nettoyer l'appareil chaud.
    - Nettoyer avec un chiffon ou une éponge humide.
    - Ne jamais mettre l'appareil dans l'eau ou sous l'eau courante.
  - **AVERTISSEMENT:** Risques de blessures en cas de mauvaise utilisation de l'appareil. N'utilisez votre appareil que pour faire chauffer de l'eau potable.
  - **AVERTISSEMENT :** La surface de l'élément

chauffant présente une chaleur résiduelle après utilisation.

Assurez vous de ne toucher que la poignée de l'appareil pendant la chauffe et jusqu'au refroidissement complet.

- Cet appareil peut être utilisé par des enfants âgés d'au moins 8 ans, à condition qu'ils bénéficient d'une surveillance ou qu'ils aient reçu des instructions quant à l'utilisation de l'appareil en toute sécurité et qu'ils comprennent bien les dangers encourus. Le nettoyage et l'entretien par l'utilisateur ne doivent pas être effectués par des enfants, à moins qu'ils ne soient âgés de plus de 8 ans et qu'ils soient sous la surveillance d'un adulte.
- Conserver l'appareil et son câble hors de portée des enfants âgés

de moins de 8 ans.

- Cet appareil peut être utilisé par des personnes dont les capacités physiques, sensorielles ou mentales sont réduites ou dont l'expérience ou les connaissances ne sont pas suffisantes, à condition qu'ils bénéficient d'une surveillance ou qu'ils aient reçu des instructions quant à l'utilisation de l'appareil en toute sécurité et en comprennent bien les dangers potentiels.
- Les enfants ne doivent pas utiliser l'appareil comme un jouet.
- Avant de brancher l'appareil, vérifier que la tension d'alimentation de votre installation correspond à celle de l'appareil et que la prise de courant comporte bien la terre.
- Toute erreur de branchement annule la garantie.
- Débrancher l'appareil lors d'une absence prolongée et lors du nettoyage.
- Ne pas utiliser l'appareil s'il ne fonctionne pas correctement ou

s'il a été endommagé. Dans ce cas, s'adresser à un centre service agréé.

- Toute intervention autre que le nettoyage et l'entretien usuel par le client doit être effectuée par un centre service agréé.
- Le câble d'alimentation ne doit jamais être à proximité ou en contact avec les parties chaudes de votre appareil, près d'une source de chaleur ou sur un angle vif.
- Pour votre sécurité, n'utiliser que des accessoires et des pièces détachées adaptés à votre appareil.
- Ne pas débrancher la fiche de la prise en tirant sur le câble.
- Ne pas utiliser la verseuse dans un four à micro-ondes, sur une flamme et sur des plaques de cuisinières électriques.
- Ne pas remettre d'eau dans l'appareil s'il est encore chaud.
- Tous les appareils sont soumis à un contrôle qualité sévère. Des essais d'utilisation pratiques sont faits avec des appareils pris au hasard ce qui explique d'éventuelles traces d'utilisation.
- N'utilisez pas la verseuse sans le couvercle.

## DESCRIPTION

FR

- 1 - Couvercle amovible auto-verrouillable
- 2 - Bec verseur
- 3 - Poignée
- 4 - Verseuse en verre
- 5 - Niveau d'eau
- 6 - Panier infuseur
- 7 - Bouton de mise en marche
- 8 - Bouton d'arrêt manuel
- 9 - Fond chauffant
- 10 - Socle d'alimentation

## AVANT LA PREMIERE UTILISATION

- Enlevez tous les emballages, autocollants ou accessoires divers à l'intérieur comme à l'extérieur du produit.
- Réglez la longueur du cordon en l'enroulant sous le socle. Coincez le cordon dans l'encoche.
- Faites fonctionner votre appareil de la manière suivante :
  - remplissez d'eau jusqu'au niveau maxi
  - mettez en marche en appuyant sur le bouton (7) et attendez l'arrêt automatique de l'appareil
- rincez.
- **Manipulez la théière avec précaution, elle peut se casser.**
- **Evitez les chocs thermiques : ne pas utiliser d'eau glacée quand l'appareil est encore chaud.**

## MODE D'EMPLOI

- Retirez le bloc couvercle + panier infuseur (**Fig 2a**), en maintenant enfoncés les boutons du couvercle (1).
- Remplir la théière de la quantité d'eau désirée.
- **Ne jamais remplir la théière au-dessus du niveau d'eau maxi, ni en dessous du niveau mini.**
- Détachez le panier infuseur (6) du couvercle (1) en appliquant une pression sur le couvercle puis en le tournant légèrement, relâchez.

- Disposez le thé ou la tisane dans l'infuseur (6). Pour des sachets, retirez l'étiquette en carton.

Le dosage se fait en fonction de votre goût et de la qualité du thé. A titre indicatif, nous recommandons, pour 1 litre : 1 sachet / 1 cuillerée à thé pour une boisson légère, 2 sachets / 2 cuillerées pour boisson moyennement forte, 3 sachets / 3 cuillerées à thé pour une boisson forte.

- Remettez le couvercle en le posant sur le panier infuseur et en indexant les ergots du panier dans les encoches du couvercle, pressez et tournez légèrement, relâchez.
- Pressez les boutons du couvercle et positionnez l'ensemble dans le pot en veillant à ce que la rondelle en bas de la tige soit bien centrée dans le trou. **(Fig 2b)**

**IMPORTANT : NE JAMAIS** essayer de positionner d'abord l'infuseur et ensuite le couvercle sur la théière car vous risquez d'endommager les pièces plastiques. Suivez soigneusement les instructions.

- Lâchez les boutons du couvercle : celui-ci se verrouille automatiquement sur le pot.
- Mettez en marche la théière à l'aide de l'interrupteur « 7 ».
- L'eau est aspirée et chauffée puis remonte dans la pompe et vient asperger les feuilles avant de s'écouler à travers l'infuseur **(Fig 3)**.
- Au bout de 5 à 12 minutes, suivant la quantité d'eau, votre infusion est arrivée à la bonne température.
- **NB : l'infusion peut être arrêtée manuellement pour obtenir une boisson moins chaude ou/et moins infusée ; pour cela, appuyez sur le bouton « 8 ».**

## NETTOYAGE ET ENTRETIEN

La combinaison du tartre (calcaire) et du tanin du thé (dépôt brun) dans votre théière peut conduire à une baisse de performance (thé moins infusé ou moins chaud).

De plus, le goût du thé a tendance à imprégner l'appareil et risque d'altérer le goût de variétés différentes que vous pourriez utiliser par la suite.

Afin d'éviter cela, il faut prendre soin de nettoyer l'ensemble de la théière **après chaque utilisation**.

### Pour nettoyer votre théière :

- Débranchez-la
- La laisser refroidir
- Rincez l'intérieur du pot en verre à l'aide d'une éponge humide et essuyez les pièces plastiques avec un chiffon humide.
- Passez l'infuseur et le couvercle sous l'eau chaude en utilisant votre liquide vaisselle habituel.
- Toujours vérifier que les connections électriques restent sèches.
- **NE PAS UTILISER** de tampons abrasifs ou tout autre liquide abrasif, notamment sur le fond chauffant, car cela pourrait endommager votre théière.

## DETARTRAGE

Détartrez régulièrement votre théière, de préférence toutes les 20 à 40 utilisations, plus souvent si votre eau est très calcaire.

Pour détartre votre théière :

- Utilisez du vinaigre blanc à 8° du commerce :
  - Remplissez la théière avec 1/2 L de vinaigre,
  - Laissez agir 1 heure à froid.
- De l'acide citrique :
  - Faites chauffer 1/2 L d'eau
  - Ajoutez 25g d'acide citrique, laissez agir 15min.

Videz votre théière et rincez-la 5 ou 6 fois. Recommencez si nécessaire.

N'utilisez jamais une autre méthode de détartage que celle préconisée.

## EN CAS DE PROBLEME

- **En cas de non fonctionnement, assurez-vous que votre théière :**
  - a bien été branchée ;
  - n'est pas entartée ;
  - que les rondelles en bas de la tige de l'infuseur ne sont pas bloquées .



- n'a pas fonctionné sans eau ; dans ce cas, appuyez de nouveau sur le bouton « 7 ».
- Si toutefois votre théière ne fonctionnait toujours pas, retournez celle-ci à votre Centre de Service Après-Vente TEFAL, seul habilité à effectuer une réparation.

## CARACTERISTIQUES TECHNIQUES

- Capacité min : 0.25 L
- Capacité max : 1 L

## PREVENTION DES ACCIDENTS DOMESTIQUES

Pour un enfant, une brûlure même légère peut parfois être grave.

Au fur et à mesure qu'ils grandissent, apprenez à vos enfants à faire attention aux liquides chauds pouvant se trouver dans une cuisine. Placez appareil et cordon bien à l'arrière du plan de travail, hors de portée des enfants.

**Si un accident se produit**, passez de l'eau froide immédiatement sur la brûlure et appelez un médecin si nécessaire.

- Afin d'éviter tout accident : ne portez pas votre enfant ou bébé lorsque vous buvez ou transportez une boisson chaude.
- Évitez de transporter les récipients sur le plateau lorsqu'ils sont pleins d'eau ou de thé chaud car il y a risque de brûlure.

## PROTECTION DE L'ENVIRONNEMENT

FR

**Participons à la protection de l'environnement !**



① Votre appareil contient de nombreux matériaux valorisables ou recyclables.



➔ Confiez celui-ci dans un point de collecte ou à défaut dans un centre service agréé pour que son traitement soit effectué.

- La directive Européenne 2012/19/UE sur les Déchets des Equipements Electriques et Electroniques (DEEE), exige que les appareils ménagers usagés ne soient pas jetés dans le flux normal des déchets municipaux. Les appareils usagés doivent être collectés séparément afin d'optimiser le taux de récupération et le recyclage des matériaux qui les composent et réduire l'impact sur la santé humaine et l'environnement.